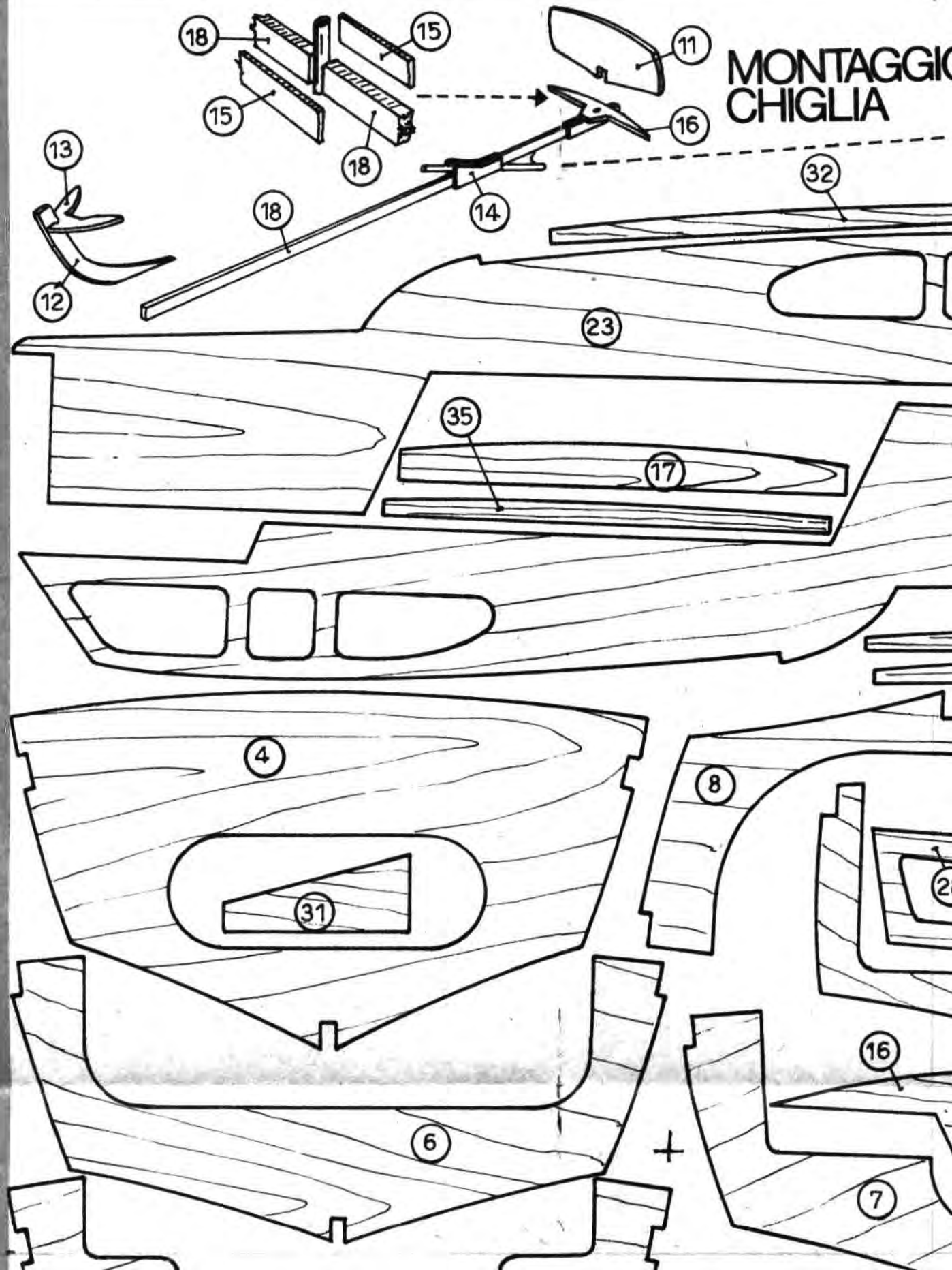
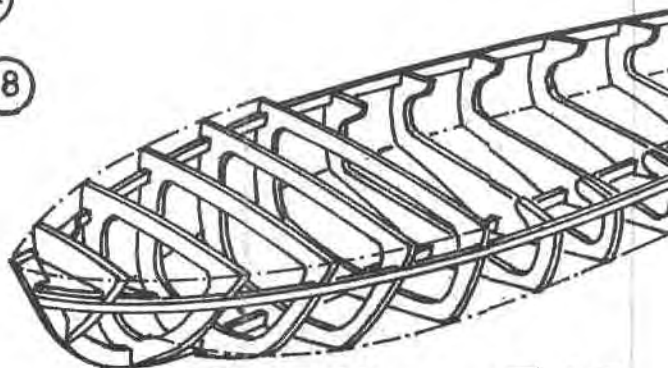
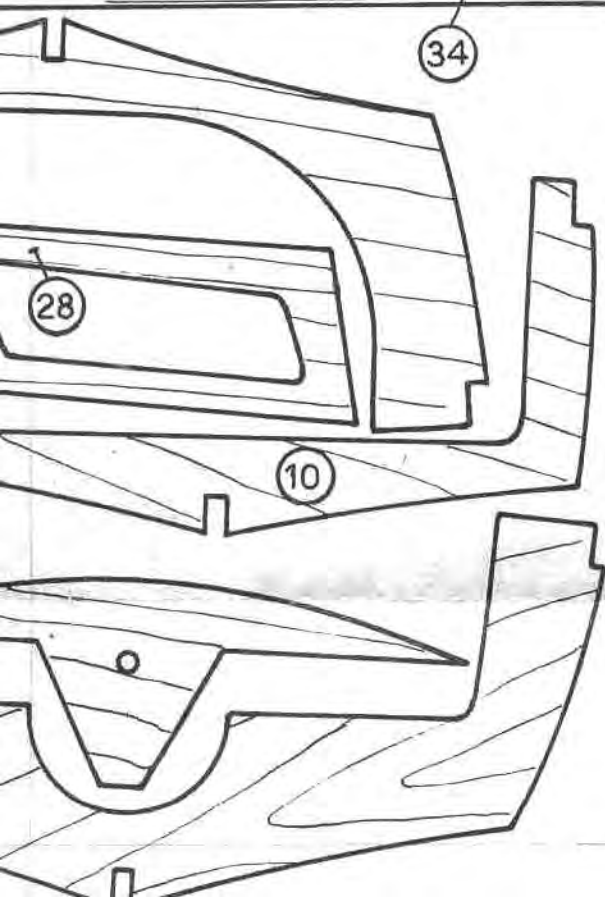
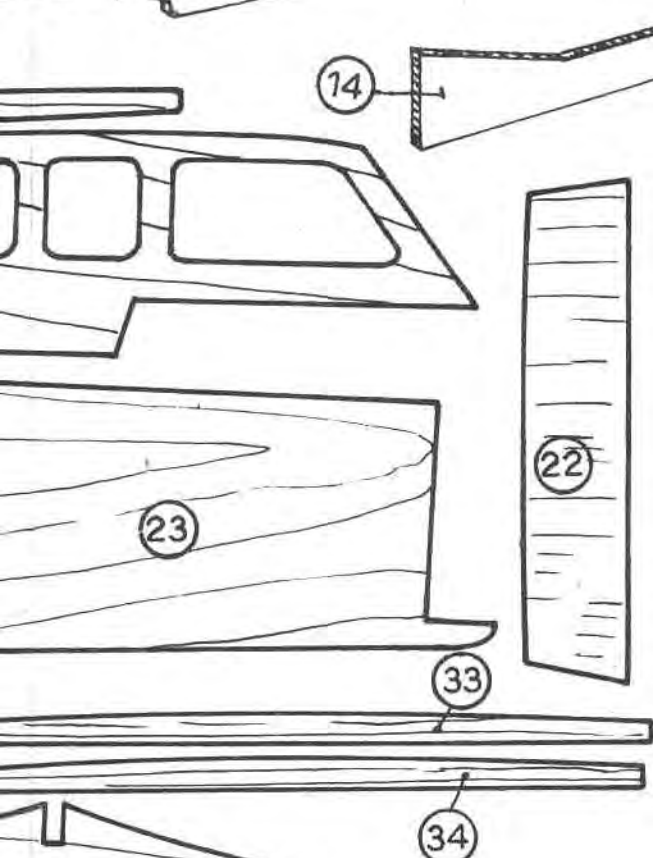
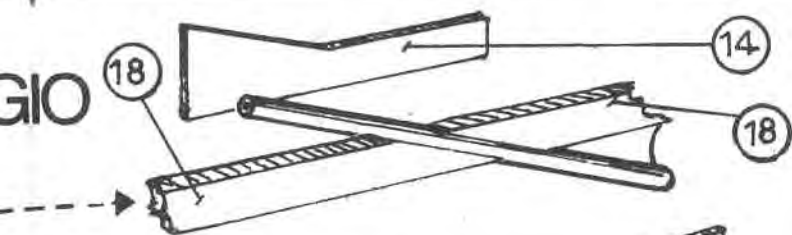


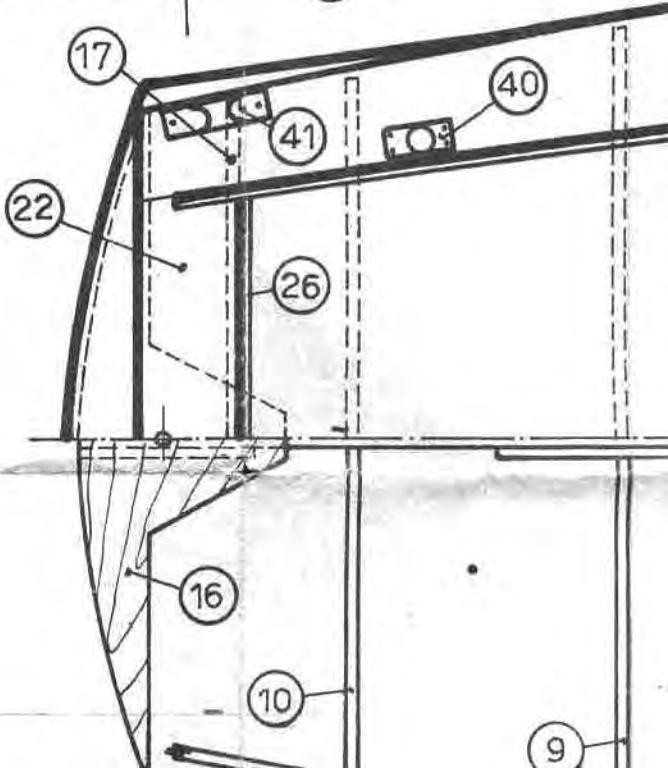
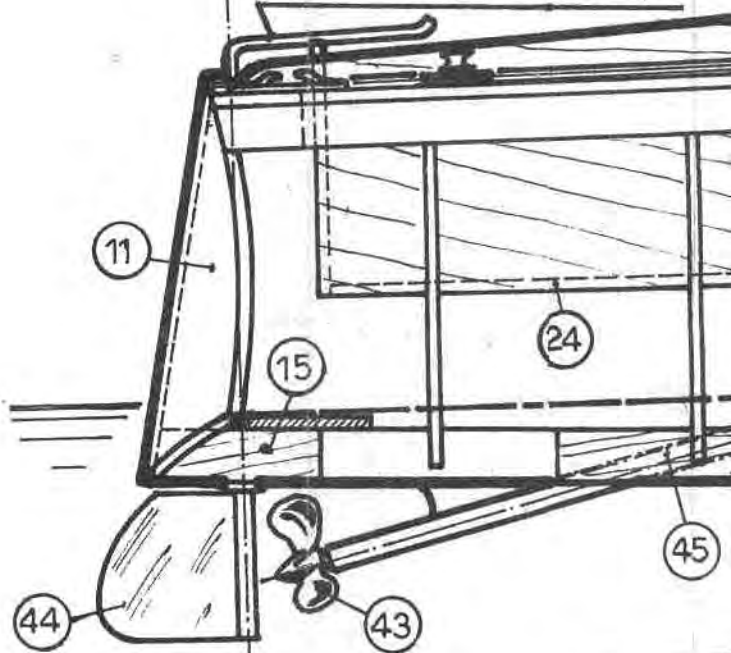
MONTAGGIO CHIGLIA

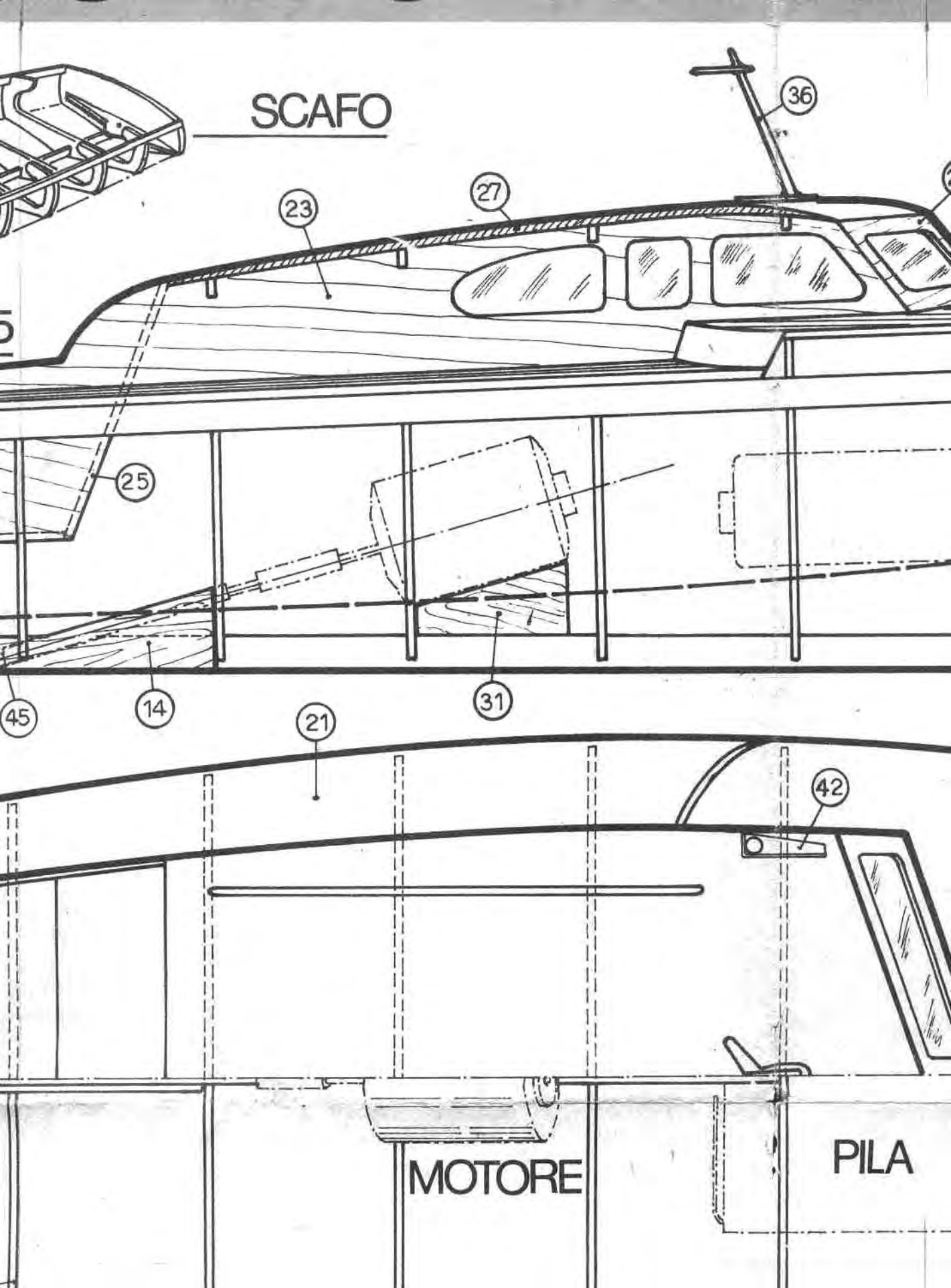


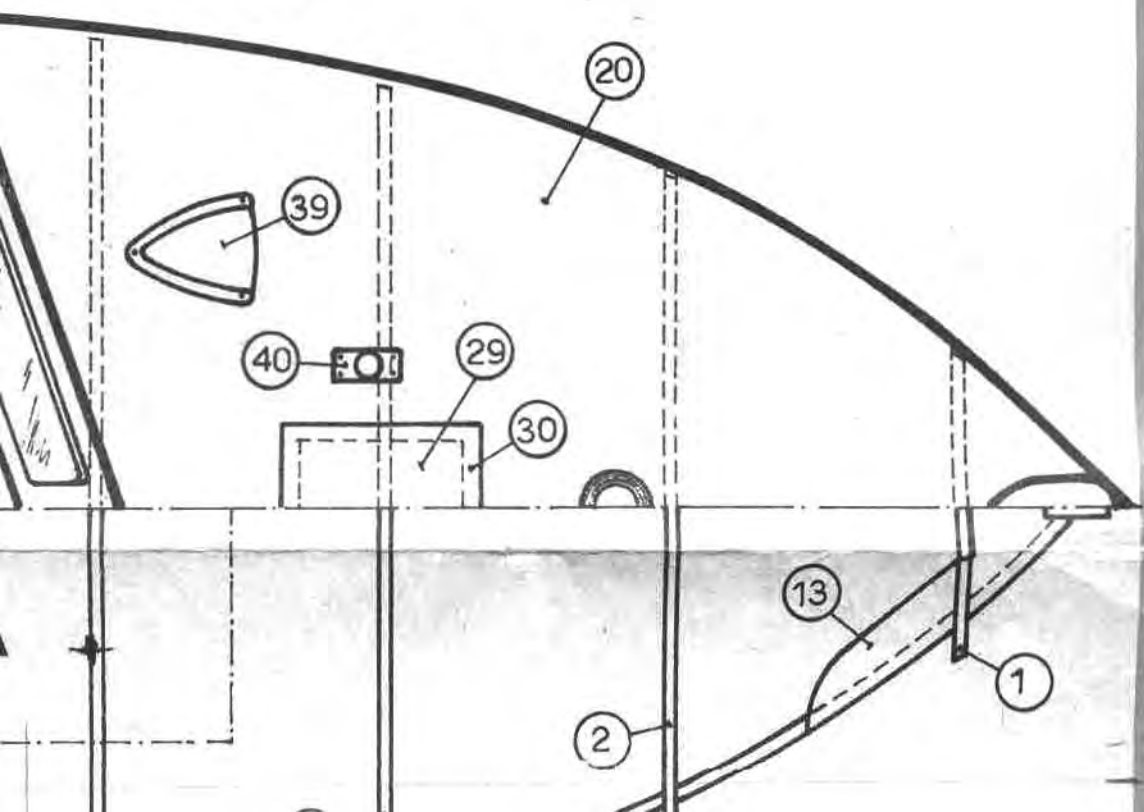
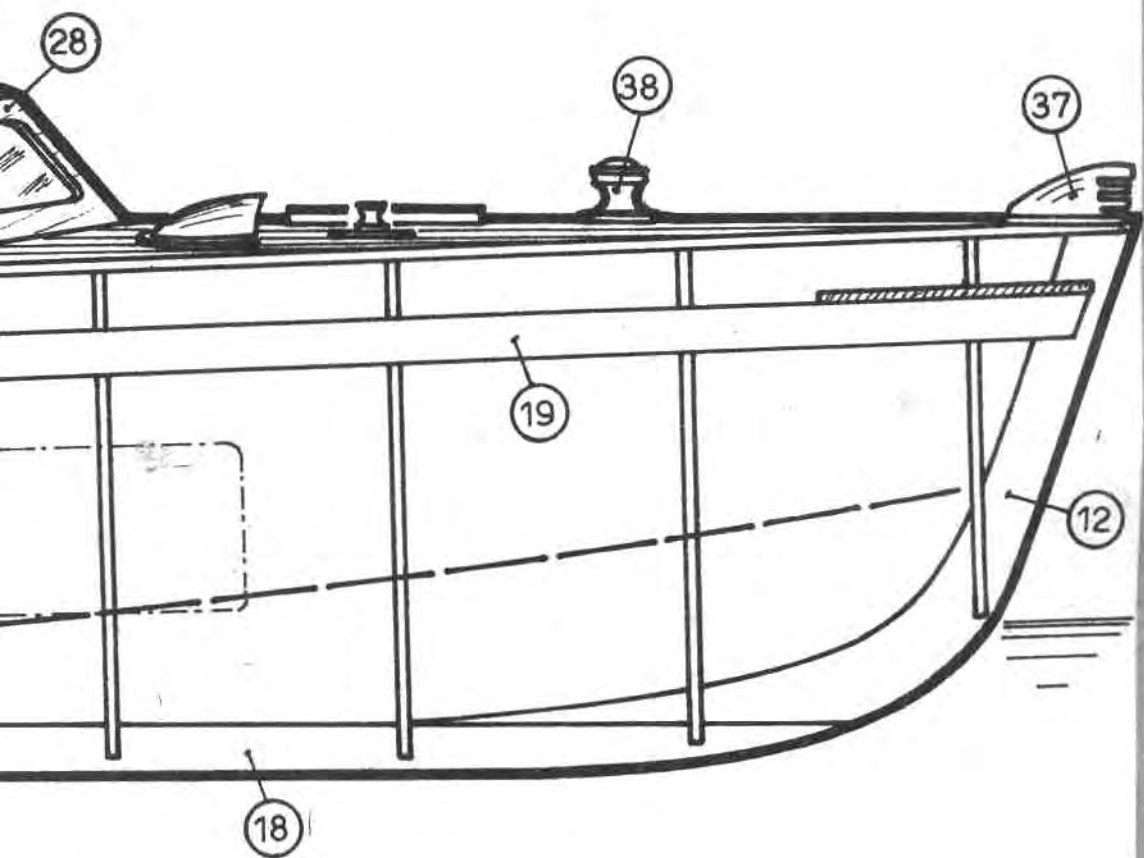
GIO

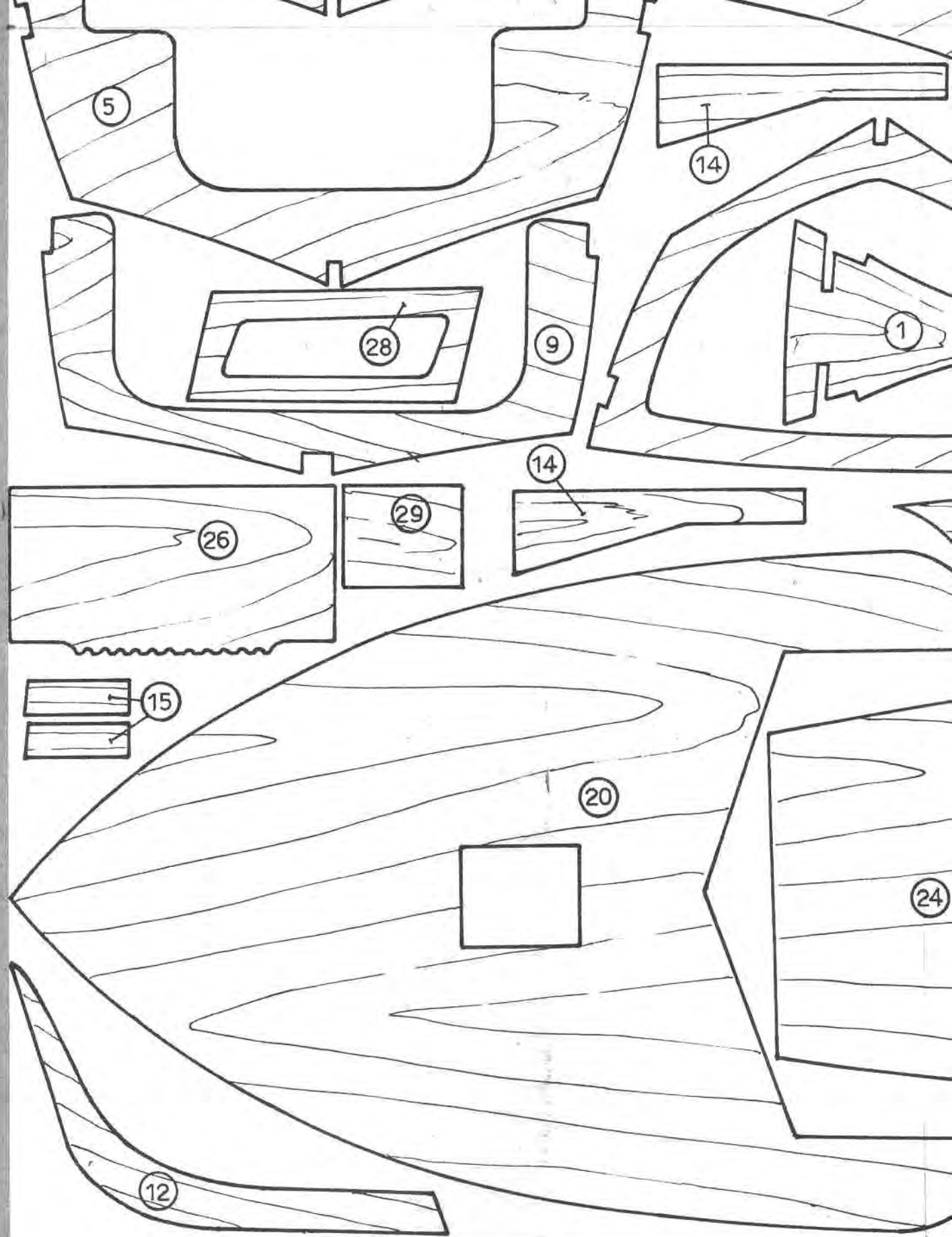


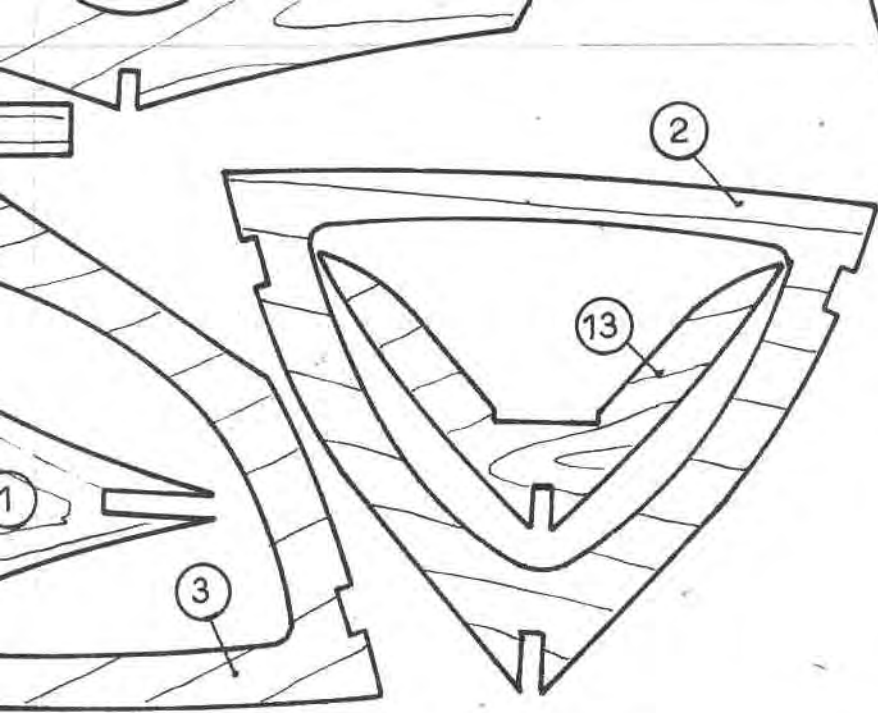
Filo ottone $\varnothing 1,5$



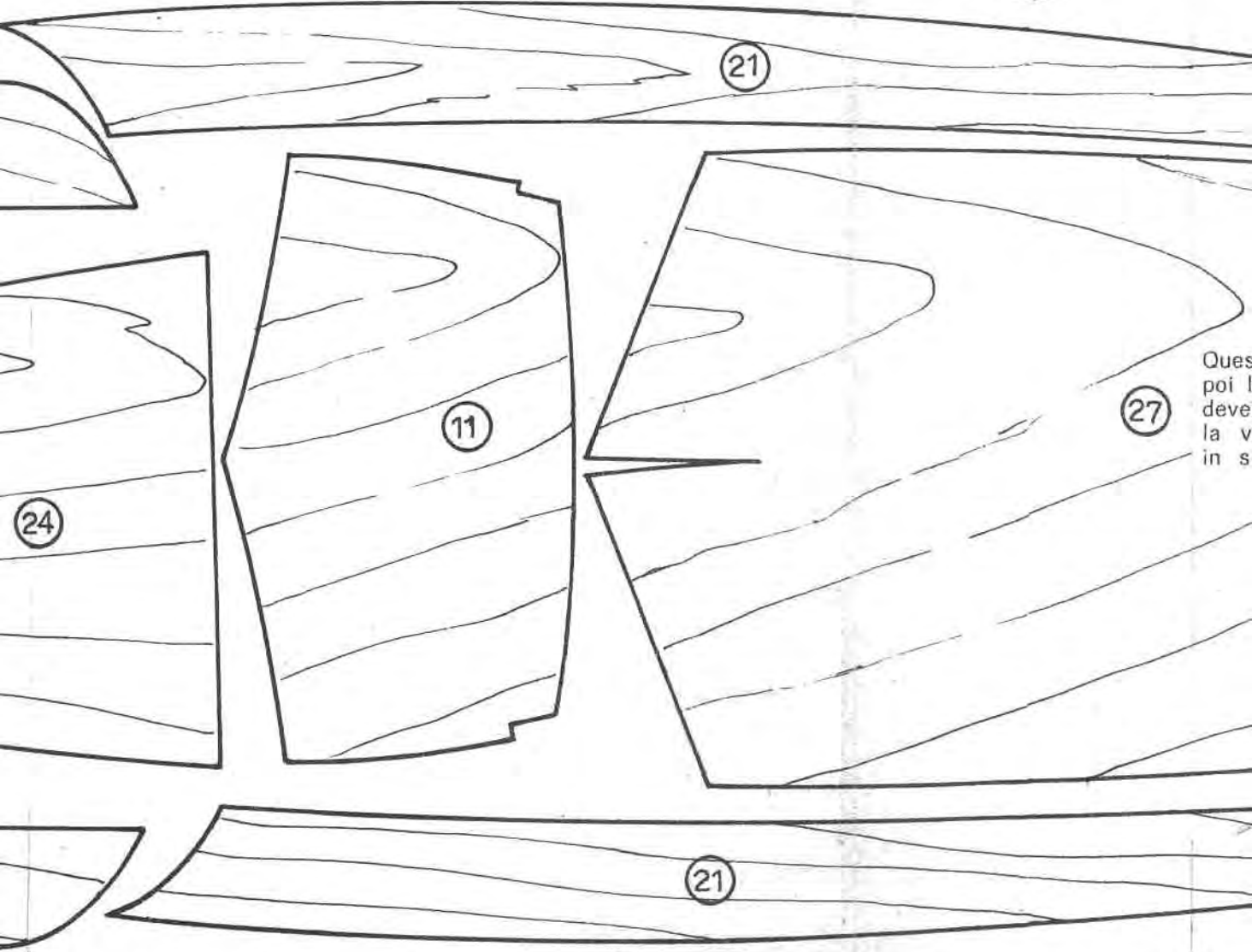




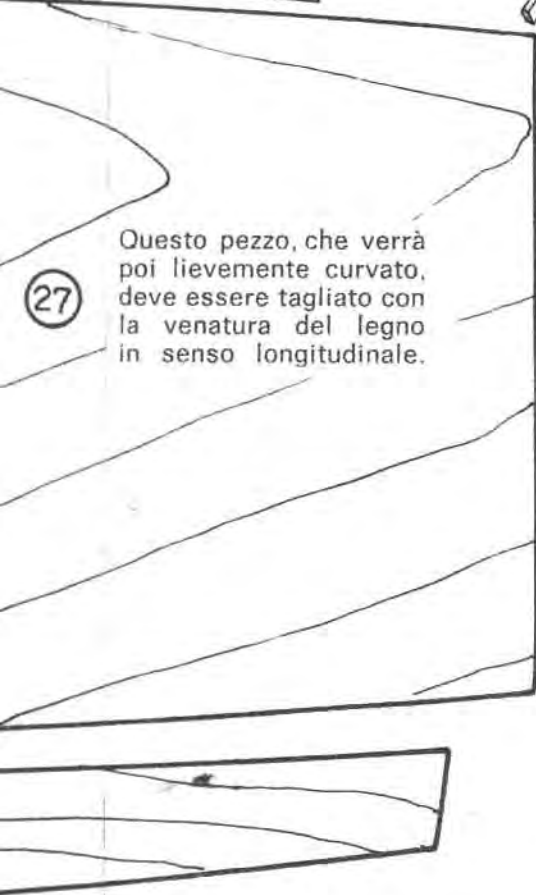
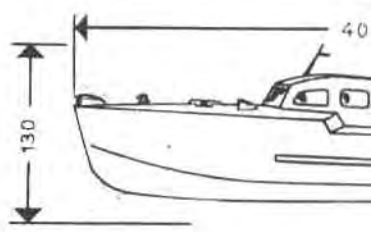
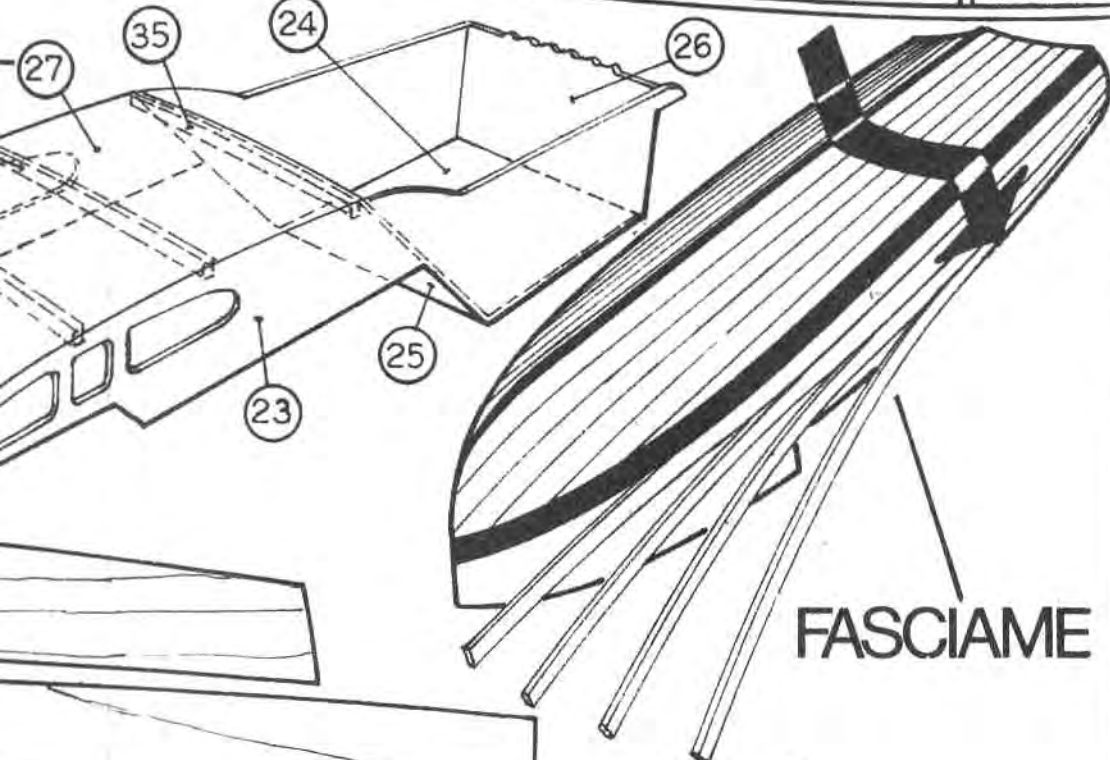
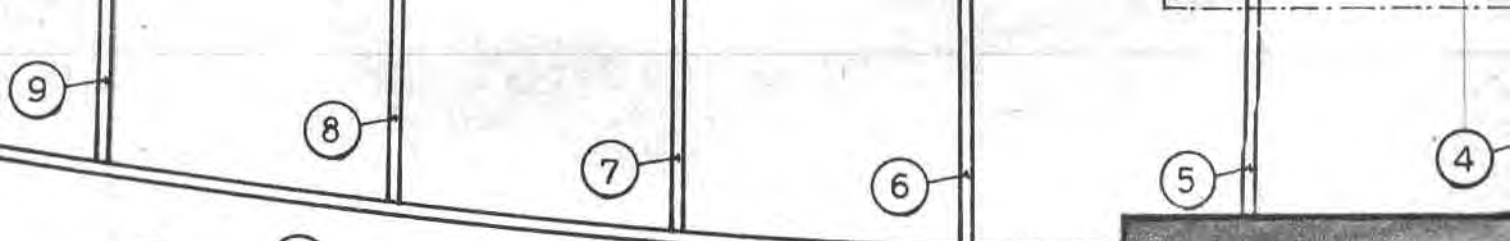




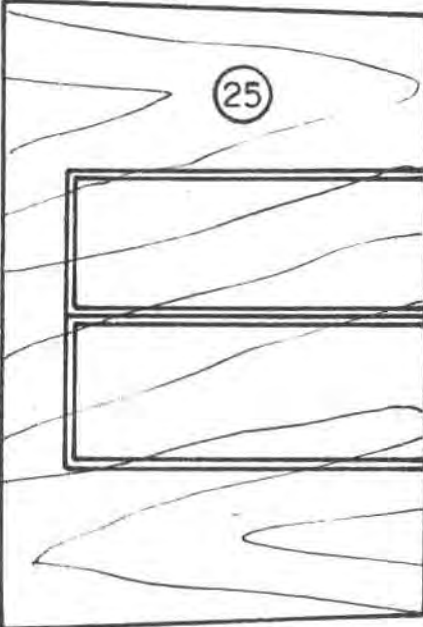
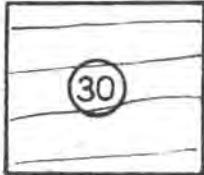
CABINA



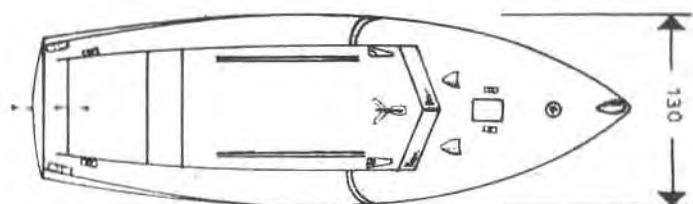
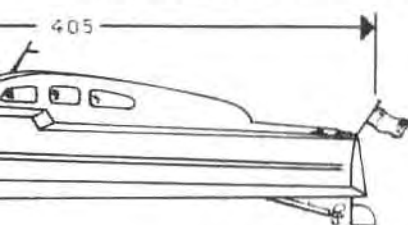
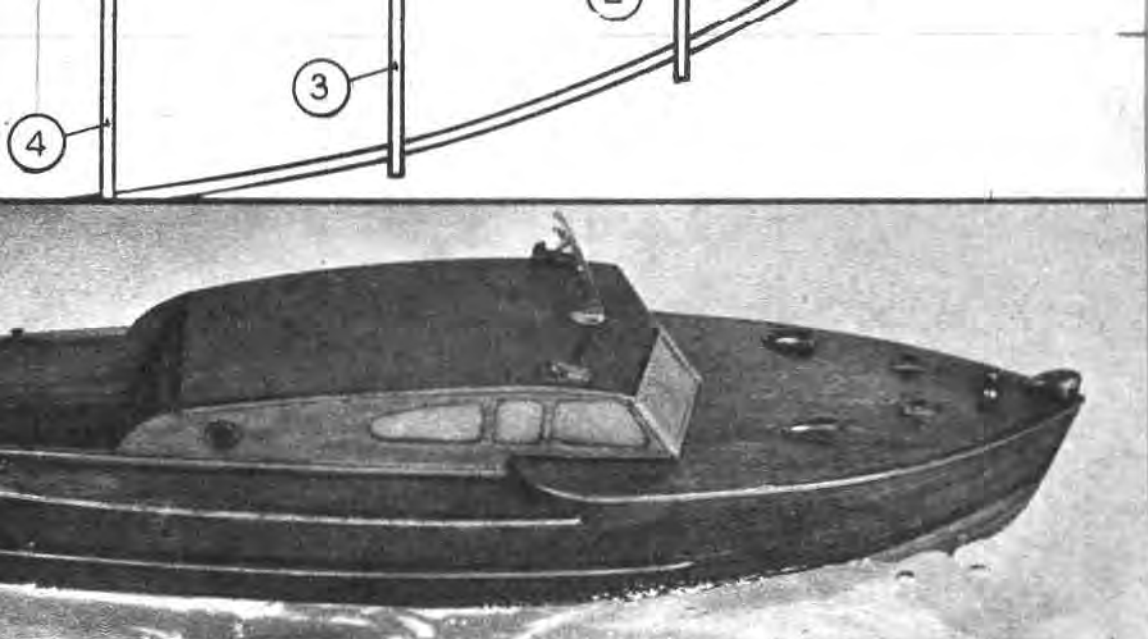
Ques
poi l
deve
la v
in s



Questo pezzo, che verrà poi lievemente curvato, deve essere tagliato con la venatura del legno in senso longitudinale.



Pezzo num.	Materi
1	compensato
2	compensato
3	compensato
4	compensato
5	compensato
6	compensato
7	compensato
8	compensato
9	compensato
10	compensato
11	compensato mog
12	compensato
13	compensato
14	compensato mog
15	compensato mog
16	compensato mog
17	compensato mog
18	listello taglio
19	listello taglio
20	compensato mog
21	compensato mog
22	compensato mog
23	compensato mog
24	compensato mog
25	compensato mog
26	compensato mog
27	compensato mog
28	compensato mog
29	compensato mog



ELENCO MATERIALE

Materiale	Quantità
to mm 3	1
to mm 3	1
to mm 3	1
to mm 3	1
to mm 3	1
to mm 3	1
to mm 3	1
to mm 3	1
to mm 3	1
to mm 3	1
to mm 3	1
to mogano mm 1,5	1
to mm 3	1
to mm 3	1
to mogano mm 1,5	2
to mogano mm 1,5	2
to mogano mm 1,5	1
to mogano mm 1,5	1
glio mm 3x7	1 metro
glio mm 2x6	1 metro
to mogano mm 1,5	1
to mogano mm 1,5	2
to mogano mm 1,5	1
to mogano mm 1,5	2
to mogano mm 1,5	1
to mogano mm 1,5	1
to mogano mm 1,5	1
to mogano mm 1,5	1
to mogano mm 1,5	1
to mogano mm 1,5	2
to mogano mm 1,5	1

Pezzo num.	Materiale	Quantità
30	compensato mogano mm 1,5	1
31	compensato mm 3	1
32	compensato mogano mm 1,5	1
33	compensato mogano mm 1,5	1
34	compensato mogano mm 1,5	1
35	compensato mogano mm 1,5	1
36	antenna radio (metallo) alt. 35	1
37	fanale di via (met.) mm 20	1
38	argano verticale (met.) mm 6	1
39	prese d'aria (ottone) lungh. 20	2
40	bitta semplice (ottone) alt. 5	4
41	passacavi dritti (metallo) millimetri 4x15	2
42	coppia fanali di posizione (ottone) lungh. mm 15	1 coppia
43	elica tripala (metallo) diam. 21	1
44	timone (ottone) spess. mm 0,5	1
45	assale	

Occorrono inoltre:

- 1 busta chiodini ottone mm 0,6x4
- 20 listelli (mogano o tiglio) mm 2x6 oppure
- 30 listelli (mogano o tiglio) mm 2x4
- 1 collante vinilico
- 1 collante cellulosico
- 1 striscia cm 5x30 celluloida spessore mm 0,3-0,5 (finestrini).

Spesa complessiva per tutto il suddetto materiale: lire 5.050. Sono esclusi ovviamente pila e motore elettrico.

ISTRUZIONI

Da un listello di tiglio mm 3x7, sagomato in tre pezzi per il passaggio della custodia dell'assale porta-elica e del timone, si ricavi la chiglia (n. 18): i suddetti tre spezzoni, la cui misura esatta viene fornita dalla sezione longitudinale riportata sul disegno, vengono riuniti per mezzo dei rinforzi n. 14 e n. 15. Lavorare con la massima cura e attenzione, in modo che i passaggi siano in misura esatta, la chiglia risulti ben dritta e soprattutto precisa: è infatti su di essa che andranno a inserirsi tutte le ordinate che fanno da struttura, per cui una sua imperfezione pregiudicherebbe la buona riuscita del modello. Incollare il dritto di prua (n. 12) alla chiglia, poi il settore di poppa (n. 16), le ordinate (pezzi dal n. 1 al n. 10) secondo la posizione indicata sul disegno e per ultimo lo specchio di poppa (n. 11). Dopo aver verificato che gli incastri risultino allineati, si montino i due listelli di tiglio mm 2x6 (n. 19), la cui funzione è duplice: aiutano a tenere insieme lo scafo e permettono di controllare l'allineamento di tutte le ordinate. Il suddetto listello, infatti, dovrà incastrarsi negli appositi alloggi senza sforzo e mantenendo un andamento rettilineo, per evitare svirgolate a modello ultimato. Questi listelli si montano partendo da poppa verso prua e vanno sagomati in testa così da farli adagiare perfettamente contro il dritto di prua.

A questo punto risulta terminata l'ossatura dello scafo e si potrà procedere al suo rivestimento. Questa operazione va eseguita con la massima pazienza, senza fretta e con la più scrupolosa precisione possibile: l'estetica di tutto il modello risulterà tanto più bella quanto più accurata sarà la finitura del fasciame. L'applicazione dei listelli del fasciame risulterà di molto facilitata se si avrà l'avvertenza di bagnare in acqua bollente per circa mezz'ora quell'estremità dei listelli che va curvata e far loro assumere prima che asciughino un andamento curvilineo (tenerli arrotolati attorno a un barattolo oppure fissarli con chiodini al tavolo di lavoro).

Incollare i primi due listelli del fasciame in corrispondenza dello spigolo dello scafo, onde definire esattamente le fiancate e dare un appoggio ai listelli successivi. Cominciare dalla chiglia (fare attenzione che il primo listello VA SOVRAPPPOSTO, NON AFFIANCATO alla chiglia)

Incollare i primi due listelli del fasciame in corrispondenza dello spigolo dello scafo, onde definire esattamente le fiancate e dare un appoggio ai listelli successivi. **Cominciare dalla chiglia (fare attenzione che il primo listello VA SOVRAPPPOSTO, NON AFFIANCATO alla chiglia)** e si proceda verso lo spigolo nel senso indicato dalla freccia. Si presti particolare cura nell'adattare i listelli al dritto di prua, per ottenere un buon avviamento di forme. I listelli vanno applicati simmetricamente allo scafo per evitare che, montando prima tutto un lato e poi l'altro, lo scafo abbia a curvarsi asimmetricamente: avere l'avvertenza d'incollare i listelli all'ordinata ma anche fra loro. Aiuta il fissaggio l'uso di piccoli chiodini d'ottone o anche di spilli, che a lavoro ultimato vanno tolti per non compromettere l'estetica. Si consiglia per l'applicazione del fasciame collante vinilico, mentre per tutti gli altri incollaggi collante celluloso di più rapida essiccazione. Eventuali stuccature di fessure andranno eseguite usando uno stucco composto di polvere dello stesso legno del fasciame e collante: piccole spaccature andranno invece tassellate usando piccoli pezzetti dello stesso tipo di legno.

Qualora s'intenda procedere alla motorizzazione del modello con relativo funzionamento in acqua, è opportuno impermeabilizzare l'interno dello scafo: distendervi tra ordinata e ordinata del tessuto di nallon o seta e fissarlo con più mani di collante celluloso molto diluito.

A incollatura ultimata si proceda a una perfetta levigatura per avere una superficie ben liscia dello scafo esterno, che andrà protetto con vernice trasparente (a scelta può invece essere verniciato: in questo caso anziché i listelli di mogano consigliamo di usare per il fasciame listelli di tiglio della stessa sezione).

Fissare il motore con il relativo asse portaelica, incollare il ponte di coperta (formato dai pezzi nn. 20, 21, 22) e la cabina: quest'ultima è formata dalle fiancate n. 23 tenute insieme, posteriormente, dai pezzi nn. 24, 25, 26 e anteriormente dalle cornici del parabrezza n. 28. I bagli (nn. 32, 33, 34, 35) fanno d'appoggio al tetto n. 27; il pezzo n. 26 è dentellato per fare d'appoggio e da fermo alla barra del timone.

Tenere presente che il montaggio della cabina, **CHE DEVE RIMANERE SMONTABILE DAL RESTO DELLO SCAFO**, va effettuato in posto, onde ottenere la forma e le dimensioni esatte per l'incastro sul ponte di coperta.

Dopo aver applicato i vetri della cabina e averla verniciata, si proceda all'applicazione delle sovrastrutture metalliche.

Motore: qualunque motore elettrico di piccole dimensioni è adatto a questo scafo: il motore disegnato è cilindrico e si monta incollandolo all'ordinata n. 7. Esso poggia sulla squadra n. 31, mentre la batteria (consigliabile il tipo piatto da volt 4,5) alloggia nei vani delle ordinate n. 4 e n. 5 ed è tenuta fissa con un elastico. Notare che il giunto tra asse portaelica e motore è costituito da un tubetto di gomma che va forzato sui relativi alberi.